

## KOMENTÁŘ

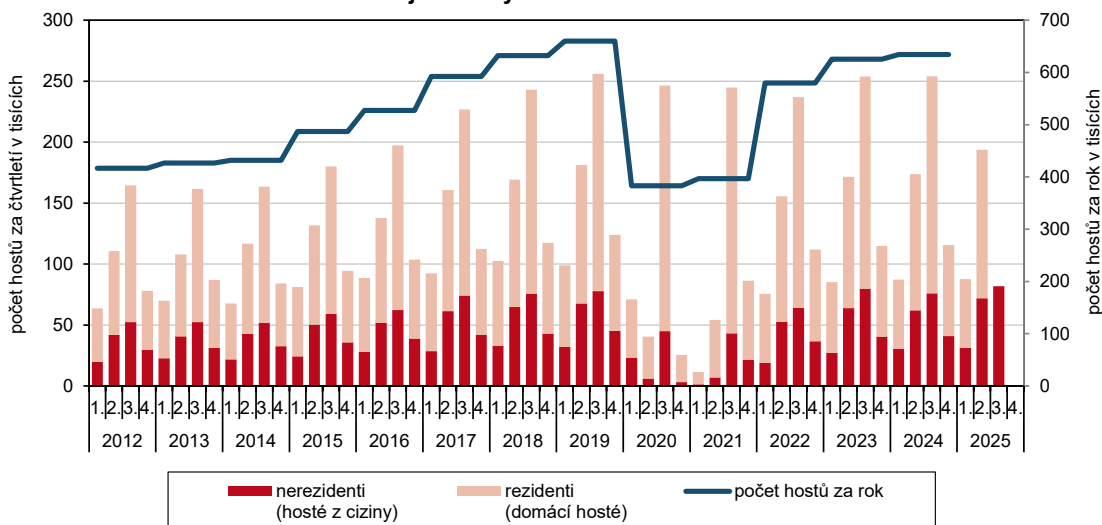
7. 11. 2025

### Cestovní ruch v Ústeckém kraji ve 3. čtvrtletí 2025

V průběhu letošního třetího čtvrtletí poklesl v Ústeckém kraji meziročně počet hostů o 0,2 %, zatímco počet přenocování o 0,4 % vzrostl. U rezidentů byl zaznamenán nižší počet hostů i strávených nocí, nerezidenti (hosté ze zahraničí) naopak vykázali u obou ukazatelů nárůst.

Hromadná ubytovací zařízení v Ústeckém kraji navštívilo ve 3. čtvrtletí 2025 celkem 253 597 hostů, v tom 81 865 cizinců a 171 732 domácích hostů. Celkový počet hostů v Ústeckém kraji byl v mezikrajovém srovnání druhý nejnižší po Pardubickém kraji. Nejvyšší počet hostů celkem i zahraničních návštěvníků navštívil tradičně hlavní město Prahu, zatímco nejvíce domácích hostů přijelo do Jihočeského a Jihomoravského kraje. Počet domácích klientely v Ústeckém kraji byl mezi kraji nejnižší. Nejméně cizinců si ve 3. čtvrtletí letošního roku pro svoji návštěvu vybralo Pardubický kraj. Počet zahraničních hostů v našem kraji se v mezikrajovém srovnání řadil na sedmou nejvyšší příčku.

Hosté v hromadných ubytovacích zařízeních Ústeckého kraje v jednotlivých čtvrtletích a za rok



Návštěvnost hostů v hromadných ubytovacích zařízeních Ústeckého kraje meziročně poklesla o 0,2 %, z toho počet domácích hostů se snížil o 3,6 %, naproti tomu zahraničních návštěvníků o 7,8 % přibylo.

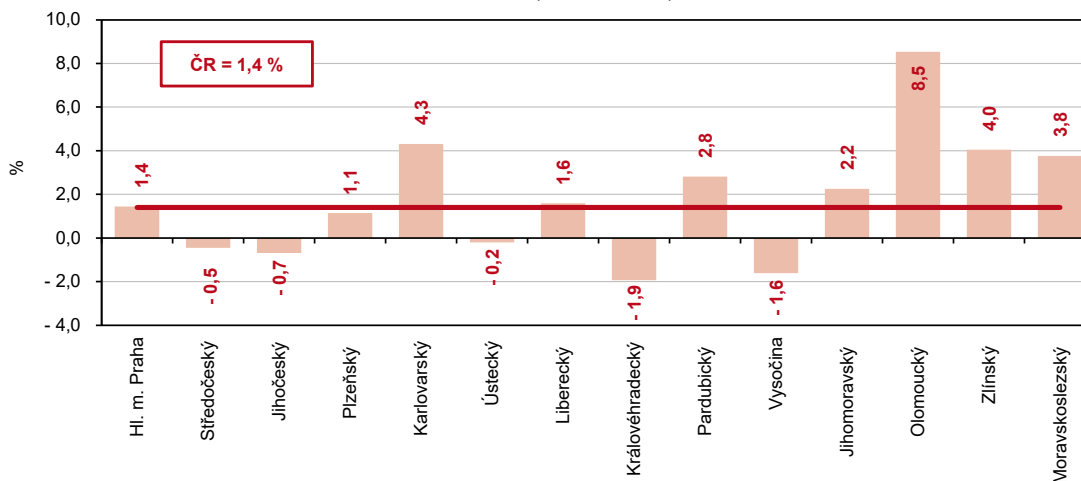
Meziroční pokles hostů celkem zaznamenaly kromě našeho kraje ještě Středočeský, Jihočeský, Královéhradecký a Vysočina, v ostatních krajích evidovali meziroční růst. Vyšší počet zahraničních návštěvníků zaznamenali ve všech krajích. Nejvyšší nárůst cizinců evidovali v Pardubickém kraji, kam přijelo o 23,8 % cizinců více než ve stejném období loňského roku.

## KOMENTÁŘ

Situace u domácích hostů nebyla tak jednoznačná – k meziročnímu růstu došlo v polovině krajů (hl. m. Praha a kraje Karlovarský, Liberecký, Jihomoravský, Olomoucký, Zlínský a Moravskoslezský), v druhé polovině krajů zaznamenali meziroční propad. Z toho nejvyšší pokles byl v Královéhradeckém kraji (o 3,9 %), druhý nejvyšší byl v Ústeckém kraji.

Ústecký kraj se na celkovém počtu hostů v Česku podílel 3,2 %, podíl byl druhý nejmenší po Pardubickém kraji (2,6 %). Do Prahy, která je trvale nejnavštěvovanějším krajem, se ve 3. čtvrtletí letošního roku přijelo podívat 28,7 % všech návštěvníků. Druhý nejvyšší počet hostů navštívil v uplynulém čtvrtletí Jihomoravský kraj a třetí nejvyšší počet byl v Jihočeském kraji (na návštěvnosti ČR se podílely 10,8 resp. 10,1 %).

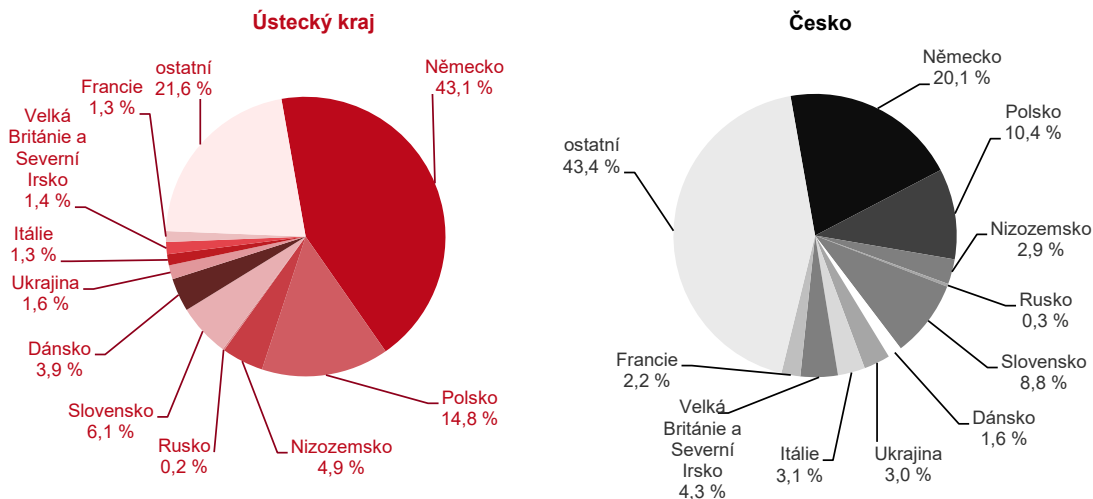
**Meziroční růst/pokles počtu hostů v hromadných ubytovacích zařízeních mezi 3. Q. 2024 a 3. Q. 2025**



**Ve struktuře hostů Ústeckého kraje** převažovali ze 67,7 % domácí hosté. Více než dvě pětiny z celkového počtu zahraničních návštěvníků kraje tvořili tradičně hosté z Německa (43,1 %). Druzí v pořadí byli hosté z Polska (14,8 %), třetí nejpočetnější skupinu představovali návštěvníci ze Slovenska (6,1 %). Převaha domácích hostů byla i **v celé ČR** (58,2 %). Pořadí návštěvnosti zemí za Českou republiku bylo na prvních třech místech stejné jako v Ústeckém kraji – nejvíce zahraničních hostů přijelo z Německa (20,1 %), hosté z Polska zaujímali 10,4 % a návštěvníci ze Slovenska se na zahraniční klientele Česka podíleli 8,8 %.

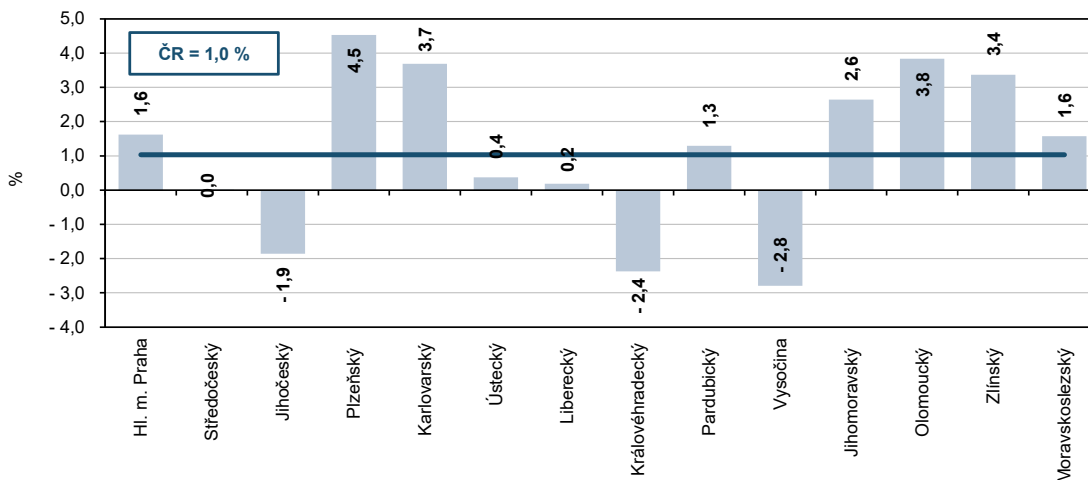
## KOMENTÁŘ

### Nerezidenti v hromadných ubytovacích zařízeních podle zemí ve 3. čtvrtletí 2025



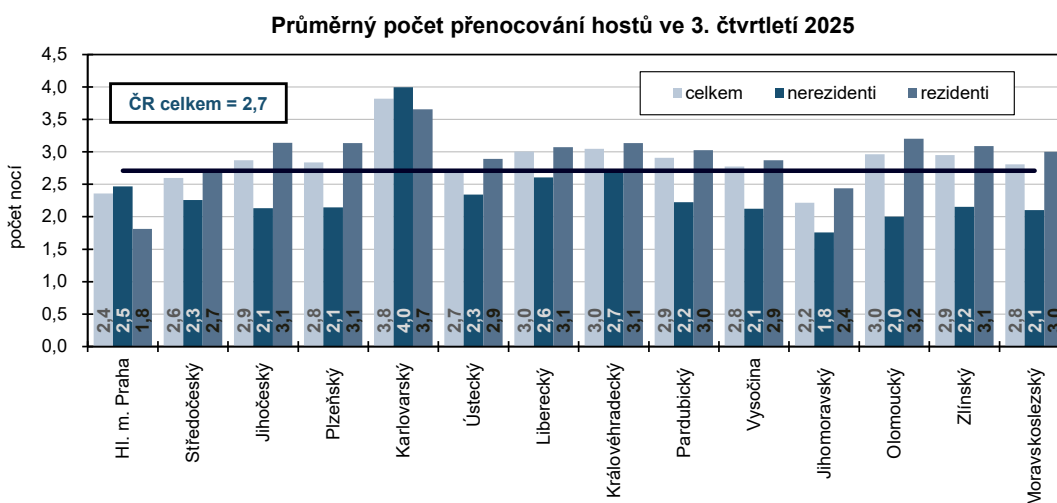
Hosté, kteří ve 3. čtvrtletí letošního roku navštívili Ústecký kraj, zde přenocovali celkem **688 031 nocí**, což v porovnání se stejným obdobím roku 2024 představovalo nárůst o 0,4 %. Nerezidenti (hosté ze zahraničí) v kraji strávili celkem 191 636 nocí (meziroční růst o 4,5 %), rezidenti neboli domácí hosté přenocovali v hromadných ubytovacích zařízeních celkem 496 395 nocí, meziročně u nich došlo k poklesu o 1,1 %. Celkový počet přenocování meziročně vzrostl téměř ve všech krajích s výjimkou krajů Jihočeského, Královéhradeckého a Vysočina. Počet přenocování domácích hostů se meziročně snížil ve většině krajů včetně Ústeckého, k nárůstu došlo pouze v 6 krajích (hl. m. Praze, Plzeňském, Karlovarském, Olomouckém, Zlínském a Moravskoslezském). Naproti tomu počet přenocování zahraničních návštěvníků byl ve všech krajích vyšší než ve 3. čtvrtletí loňského roku.

### Meziroční růst/pokles počtu přenocování hostů v hromadných ubytovacích zařízeních mezi 3. Q. 2024 a 3. Q. 2025



## KOMENTÁŘ

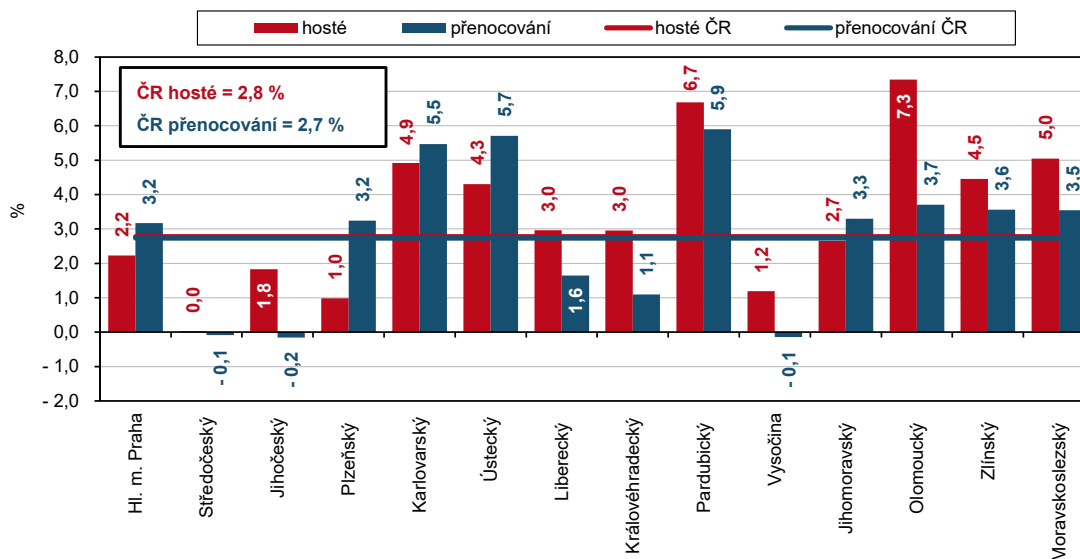
Ve sledovaných zařízeních Ústeckého kraje dosáhla **průměrná doba pobytu** ve 3. čtvrtletí letošního roku **2,7 noci**. Rezidenti zde strávili v průměru 2,9 noci, cizinci se ubytovali v průměru na 2,3 noci. Nejdelší průměrný pobyt byl tradičně v Karlovarském kraji a představoval 3,8 noci u celkového počtu hostů, 3,7 u domácích klientů a 4,0 u zahraničních návštěvníků. Naproti tomu nejkratší průměrná doba pobytu hostů celkem i nerezidentů byla v Jihomoravském kraji, u rezidentů to bylo hlavní město Praha.



**Od počátku letošního roku navštívilo** Ústecký kraj celkem **537 333 hostů** a **přenocovali** zde **1 393 546 nocí**. Celkový počet návštěvníků ve srovnání se třemi čtvrtletími loňského roku byl vyšší o 4,3 % a byl ovlivněn jak růstem počtu zahraničních návštěvníků, u nichž došlo k navýšení o 8,8 %, tak domácích hostů, kde jejich počet vzrostl o 2,1 %. Celkový počet přenocování v kraji byl meziročně vyšší o 5,7 % a podíleli se na něm jak hosté ze zahraničí, u nichž byl počet strávených nocí vyšší o 9,3 %, tak domácí hosté, kde růst představoval 4,1 %.

## KOMENTÁŘ

**Meziroční růst/pokles počtu hostů a počtu přenocování  
v hromadných ubytovacích zařízeních mezi 1. až 3. čtvrtletím 2024  
a 1. až 3. čtvrtletím 2025**



Počet ubytovaných hostů byl meziročně vyšší ve všech krajích, nárůst počtu přenocování evidovali ve většině krajů s výjimkou 3 krajů – Středočeského, Jihočeského a Kraje Vysočina. Nejvyšší nárůst počtu hostů zaznamenali v Olomouckém kraji (o 7,3 %), nejvyšší růst počtu přenocování byl v Pardubickém a Ústeckém kraji (o 5,9 resp. o 5,7 %).

### Kontakt:

Růžena Funková  
Krajská správa ČSÚ v Ústí nad Labem  
Tel.: 605 452 027  
E-mail: [ruzena.funkova@csu.gov.cz](mailto:ruzena.funkova@csu.gov.cz)